

ΠΛΑΣΤΙΚΗ ΧΕΙΡΟΥΡΓΙΚΗ

Αισθητική Δερματολογία

ΟΜΟΡΦΙΑ
Α ΚΑΘΕ ΗΛΙΚΙΑ
BUDGET

LASER

ΤΕΧΝΟΛΟΓΙΑ ΣΤΗΝ
ΠΡΟΦΥΛΑΞΗ ΚΑΙ ΠΡΟΦΥΛΑΞΗ ΤΗΣ ΟΜΟΡΦΙΑΣ

Η ΕΠΑΝΑΣΤΑΣΗ
ΣΤΗΝ ΠΛΑΣΤΙΚΗ
& ΟΛΕΣ ΟΙ ΤΕΛΕΥΤΑΙΕΣ
ΘΕΡΑΠΕΙΕΣ

ΑΝΤΙΣΤΗΝΤΕ ΤΟ ΧΡΟΝΟ

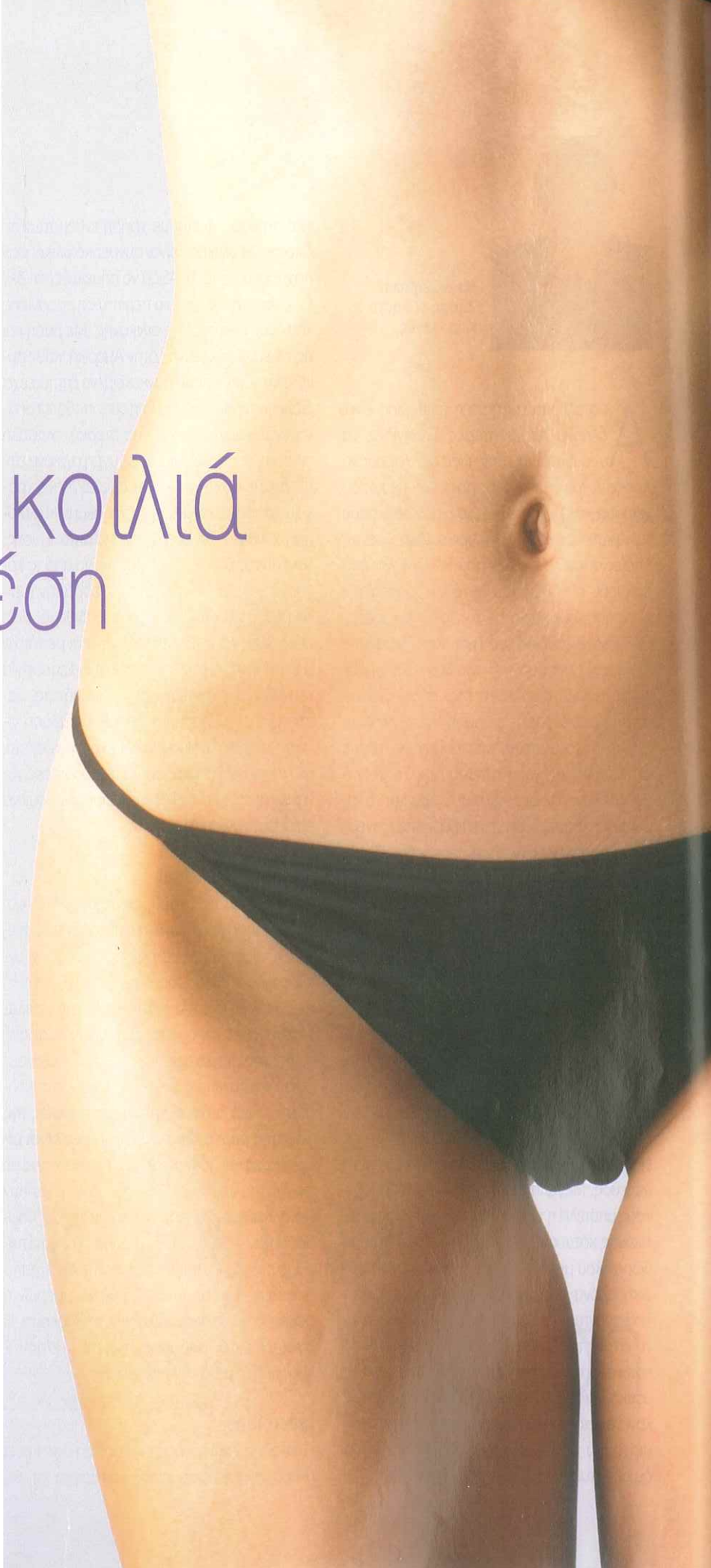


Κείμενο:
Κεραμίδης Ευάγγελος,
M.D. Πλαστικός Χειρουργός, Διπλωματούχος
*European Board of
Plastic, Reconstructive
and Aesthetic Surgery,*
Ιδρυτικό μέλος ιατρικής
ομάδας M.D.ONE

ΚΟΙΛΙΟΠΛΑΣΤΙΚΗ Επίπεδη κοιλιά & λεπτή μέση

Η κοιλιοπλαστική αποτελεί μία από τις πιο συχνές επεμβάσεις. Σύμφωνα με την Αμερικανική Εταιρεία Αισθητικής Χειρουργικής, ο αριθμός των κοιλιοπλαστικών έχει αυξηθεί κατά 344% τα τελευταία επτά χρόνια.

Κύριος σκοπός της κοιλιοπλαστικής είναι να διορθώσει την περίσσεια και τη χαλαρότητα του δέρματος στην περιοχή της κοιλιάς καθώς και να συσφίξει τα κοιλιακά τοιχώματα και τους υποκείμενους κοιλιακούς μύς. Σε περίπτωση ύπαρξης περίσσειας λίπους στην κοιλιακή χώρα, η επέμβαση μπορεί να συνδυαστεί με λιποαναρρόφηση. Η έντονη χαλάρωση στην κοιλιά, η εναπόθεση λίπους, οι ραβδώσεις και η χαλάρωση του μυϊκού τοιχώματος μπορεί να προκύψουν: α) από εγκυμοσύνη, β) λόγω μεγάλων και απότομων διακυμάνσεων βάρους (το ποσοστό των παχύσαρκων έχει αυξηθεί δραματικά, η Ελλάδα δυστυχώς κατέχει την 9η θέση παγκοσμίως) γ) λόγω ηλικίας. Με το πέρασμα του χρόνου το δέρμα χάνει την ελαστικότητά του. Η μεγάλη επανάσταση στο χώρο της κοιλιοπλαστικής οφείλεται στην ανάπτυξη της λιποαναρρόφησης. Προσωπικά, συνδυάζω σχεδόν πάντα την κοιλιοπλαστική με τη λιποαναρρόφηση. Ο ιδανικός ασθενής δεν είναι υπέρβαρος, έχει κανονικό βάρος, με χαλαρότητα και περίσσεια



δέρματος στην περιοχή της κοιλιάς και μέτρια χαλάρωση των μυών. Δεν πρέπει να πάσχει από σοβαρές παθήσεις, όπως διαβήτη, καρδιακές ανωμαλίες κτλ. Θα πρέπει να μην καπνίζει και να αποφεύγει τη λήψη σκευασμάτων που μπορεί να προκαλέσουν αιμορραγία κατά τη διάρκεια του χειρουργείου (ασπιρίνη κτλ.). Επίσης, θα πρέπει οι απαιτήσεις του να είναι ρεαλιστικές. Οι παχύσαρκοι ασθενείς θα πρέπει να καταλάβουν πως από μόνη της η κοιλιοπλαστική δεν μπορεί να τους χαρίσει επίπεδο στομάχι και λεπτή μέση. Υπάρχουν τριών ειδών κοιλιοπλαστικές, ανάλογα με το μέγεθος του προβλήματος προς αντιμετώπιση.

Μίνι κοιλιοπλαστική.

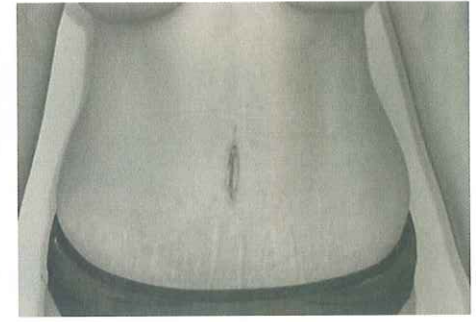
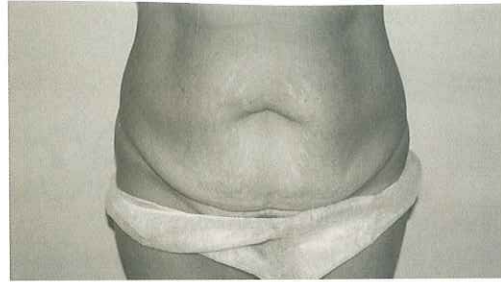
Εφαρμόζεται όταν η χαλαρότητα του δέρματος και το λίπος είναι περιορισμένα. Μπορεί να λέγεται «μίνι», δεν σημαίνει όμως πως και η τομή είναι πολύ μικρή. Σε αυτό το είδος της κοιλιοπλαστικής δεν έχουμε τομή στον ομφαλό και μπορούμε να αφαιρέσουμε περί τα 6 έως 8cm περίσσειας δέρματος. Η διάρκεια του χειρουργείου είναι από 30 λεπτά έως και μία ώρα, και ο ασθενής δεν χρειάζεται να παραμείνει στο νοσοκομείο. Η επέμβαση μπορεί να γίνει με τοπική αναισθησία ή συνδυασμό τοπικής αναισθησίας και μέθης ή ακόμη και με επισκληρίδιο αναισθησία, γνωστή περισσότερο και για την ευρεία χρήση της στις καισαρικές τομές.

Κανονική κοιλιοπλαστική

Πραγματοποιείται σε περιπτώσεις όπου υπάρχει έντονη χαλάρωση και περίσσεια δέρματος στην κοιλιά. Σ' αυτή την περίπτωση αφαιρείται όλο το δέρμα από τον ομφαλό και κάτω ή και περισσότερο. Εδώ έχουμε και τομή στον ομφαλό.

Συνδυαστική κοιλιοπλαστική - Laser λιποαναρρόφηση

Αφορά περιπτώσεις όπου εκτός από την έντονη χαλάρωση υπάρχει και μεγάλη εναπόθεση λίπους στην κοιλιά. Εδώ το μυστικό για το άριστο αποτέλεσμα είναι η λιποαναρρόφηση. Μεγάλη προσοχή πρέπει να δοθεί στη διατήρηση της καλής αιμάτωσης των κοιλιακών τοιχωμάτων. Η απρόσεκτη λιποαναρρόφηση σε συνδυασμό με την κοιλιοπλαστική μπορεί να νεκρώσει το δέρμα της κοιλιάς, μια επιπλοκή που δύσκολα



αντιμετωπίζεται. Η μεγάλη επανάσταση εδώ αφορά τον τρόπο με τον οποίο γίνεται η λιποαναρρόφηση. Τώρα πλέον χρησιμοποιούμε τη laser τεχνολογία γι' αυτόν τον σκοπό: μια πολύ λεπτή βελόνα, 1χιλ., εισάγει το laser στην περιοχή όπου θα γίνει η λιποαναρρόφηση. Το laser έχει τη δυνατότητα να λιώνει το λίπος, ενώ ταυτόχρονα προκαλεί σύσφιξη του δέρματος. Στη συνέχεια, αφαιρούμε με κάνουλες το διαλυμένο λίπος. Έτσι πετυχαίνουμε: α) καλύτερη και γρηγορότερη ανάρρωση, β) ελαχιστοποίηση σε μώλωπες, οίδημα και κακώσεις στους ιστούς, γ) πιο εύκολη κινητοποίηση του ασθενούς.

Προσωπικά, πιστεύω ότι ο συνδυασμός της κοιλιοπλαστικής με τη laser υποβοηθούμενη λιποαναρρόφηση μπορεί να πετύχει άριστα αποτελέσματα, που θα ικανοποιήσουν και τον πιο δύσκολο ασθενή. Τα δύο τελευταία είδη κοιλιοπλαστικής πραγματοποιούνται υπό γενική αναισθησία και απαιτείται η παραμονή στο νοσοκομείο για μία μέρα. Η διάρκεια του χειρουργείου είναι 1-3 ώρες, ανάλογα με το μέγεθος της λιποαναρρόφησης. Η ανάρρωση μετά την επέμβαση είναι πολύ καλή. Αντίθετα με το τι πιστεύει ο πολλός κόσμος, ο πόνος δεν είναι καθόλου έντονος και αντιμετωπίζεται με ήπια παυσίπονα. Παρ' όλα αυτά, απαιτείται ξεκούραση για 1-2 εβδομάδες και αποφυγή κάθε βαριάς μυϊκής εργασίας. Οι επιπλοκές, οι

οποίες είναι σπάνιες, είναι το αιμάτωμα, η φλεγμονή, η συγκέντρωση ορώδους υγρού στην κοιλιά, η εν τω βάθει φλεβική θρόμβωση και η πνευμονική εμβολή. Εδώ θα πρέπει να τονιστεί ότι όλοι οι ασθενείς θα πρέπει να προφυλάσσονται από την εν τω βάθει θρόμβωση με: α) αντιθρομβωτικές κάλτσες (TED), β) αντιθρομβωτικό συμπίεστικό μηχανισμό για κάτω άκρα κατά τη διάρκεια του χειρουργείου και έως ότου κινητοποιηθεί ο ασθενής γ) ειδική και προσεκτική τοποθέτηση των κάτω άκρων κατά τη διάρκεια του χειρουργείου, δ) αντιθρομβωτικές ενέσεις, ε) γρήγορη κινητοποίηση του ασθενούς.

Συμπερασματικά

- Η περίσσεια δέρματος δεν διορθώνεται με δίαιτα, άσκηση ή οποιονδήποτε άλλο μαγικό τρόπο εκτός από την κοιλιοπλαστική.
- Ο συνδυασμός κοιλιοπλαστικής και λιποαναρρόφησης, ειδικά με laser μπορεί να πετύχει άριστα αποτελέσματα.
- Η κοιλιοπλαστική έχει τομή. Σκοπός μας είναι αυτή η τομή να καλύπτεται από το εσώρουχο
- Οι ασθενείς που υποβάλλονται σε κοιλιοπλαστική χρειάζονται προστασία από την εν τω βάθει φλεβική θρόμβωση.
- Η κοιλιοπλαστική μπορεί να συνδυαστεί χωρίς φόβο και με άλλες επεμβάσεις. *